

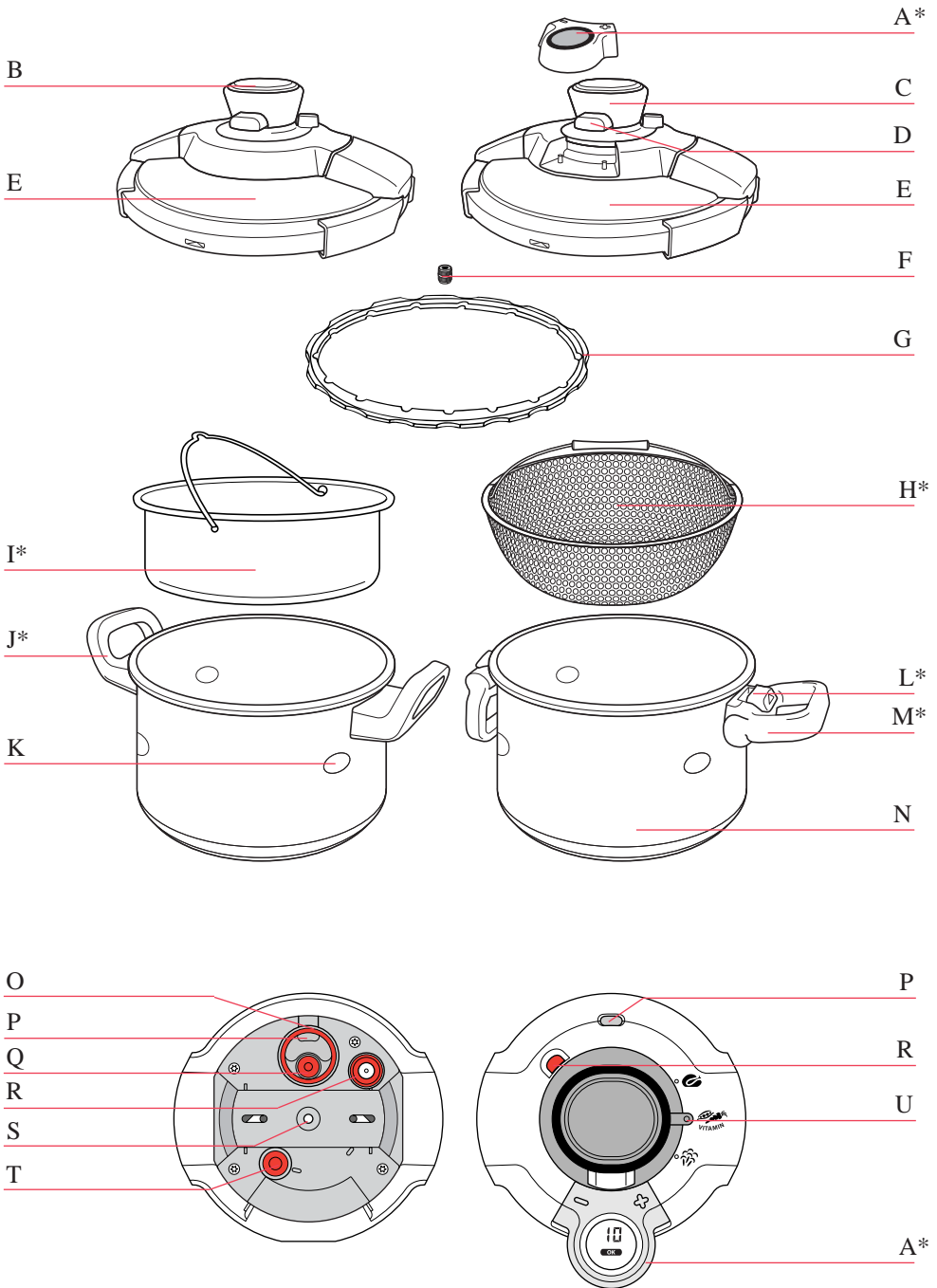
Tefal®

Clipso
Clipso Modulo
Clipso Control
Clipso Control+

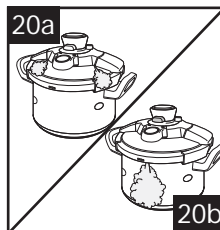
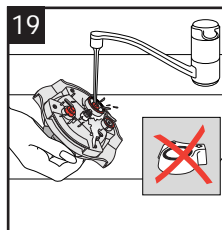
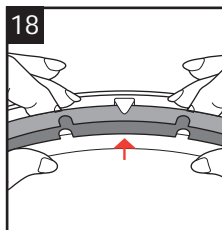
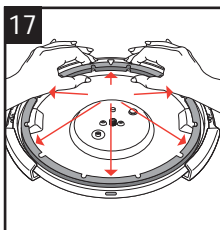
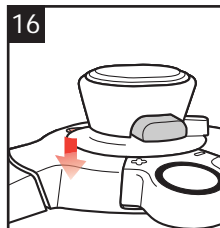
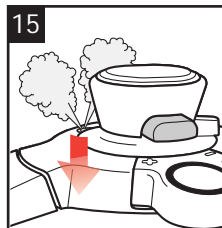
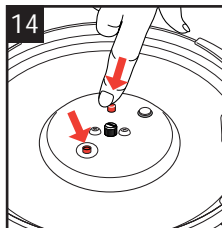
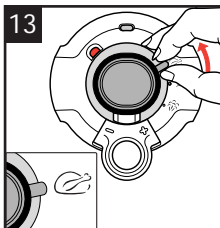
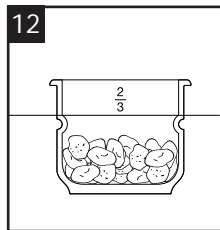
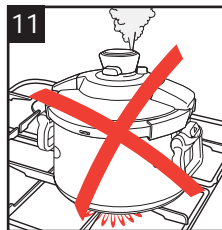
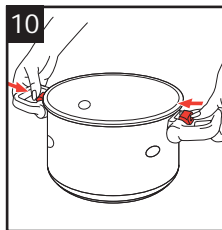
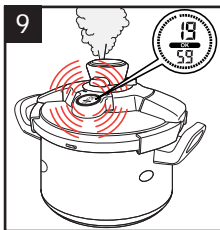
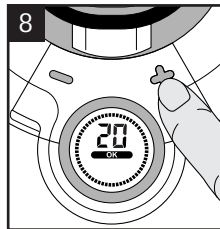
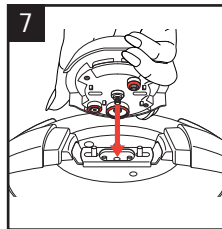
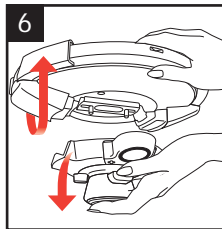
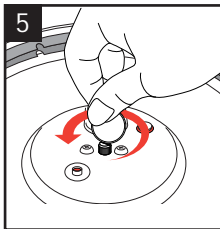
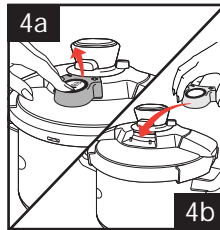
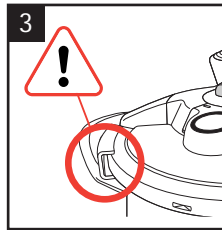
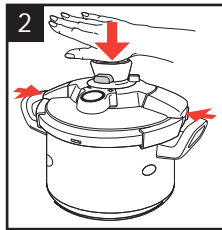
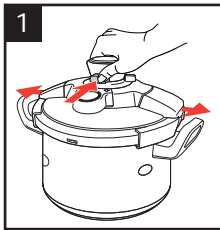
Tlakový hrnec
Tlakový hrniec
Kukta



Návod k obsluze
Návod na obsluhu
Használati mód



* Podle modelu - Podľa modelu - Modelltöl függően



Fontos óvintézkedések

Az Ön biztonsága érdekében, a készülék megfelel a hatályban lévő szabványoknak és előírásoknak.

Fordítson időt az összes utasítás elolvasására, és tájékozódjon a „Használati útmutatóból”.

- Mint minden főzőberendezés esetén, gyakoroljon szigorú felügyeletet, ha a kuktát gyerekek közelében használja.
- A kuktát forró sütőbe tenni tilos.
- A nyomás alatt lévő kukta mozgását a legnagyobb elővigyázatossággal végezze. Ne érjen a meleg felületekhez. Használja a fogantyúkat és a gombokat. Szükség esetén használjon kesztyűt. A fedőn található fogantyút soha ne használja a kukta mozgására.
- A készüléket ne használja rendeltetésének nem megfelelő célokra.
- A kukta nyomás alatt főz. A nem megfelelő használat égési sérüléseket okozhat. Üzembe helyezés előtt bizonyosodjon meg arról, hogy a készüléket megfelelően lezárta. (lásd a „Zárás - Nyitás” részt).
- Soha ne próbálja erőltetve kinyitni a kuktát. Bizonyosodjon meg arról, hogy a belső nyomás lecsökkent
- A kuktát soha ne használja folyadék nélkül, mivel az a kukta súlyos sérüléséhez vezethet.
- A kuktát csak a használati utasításban megadott hőforrásokon használja.
- A kuktát csak felső szélétől számított 2/3 részig tölse meg.
- Olyan élelmiszerek esetén, amelyek főzés során megduzzadnak, mint például a rizs, dehidratált zöldségek, kompótok stb., az edényt csak félig töltsen meg.
- Olyan húsok esetén, amelyeket felső bőrréteg borít, amely a nyomás hatására felfújódhat (pl.: marhanyelv stb.), ne szurkálja meg a húst, amíg az fel van fújódva: égési sérüléseket szenvedhet. Szurkálja meg a húst főzés előtt.
- Pépes élelmiszerek esetén (pl.: tört borsó, rebarbara stb.), kinyitás előtt enyhén rázza meg a készüléket, hogy az élelmiszerek ne fröccsenjenek ki.
- Minden használat előtt ellenőrizze, hogy a szelepek és a gőzelvezőtő nincsenek-e eldugulva (lásd a „Tisztítás és karbantartás” részt).
- Ne használja a kuktát nyomás alatt történő olajban sütésre.
- Az előírt tisztítási és karbantartási műveleteken kívül ne végezzen semmilyen beavatkozást a biztonsági rendszeren. Például, soha ne szerelje szét a működtető egységet.
- Évente egyszer cserélje ki a fedő tömítését.
- Kizárólag a készülék modelljének megfelelő eredeti TEFAL alkatrészeket használjon.
- Ne használja a kuktát savas vagy sós élelmiszerek elkészítés előtti vagy utáni tárolására.
- Az alkoholgőzők gyúlékonyak. A fedő felhelyezése előtt az alkoholtartalmú ételt forralja kb. 2 percig. Alkoholt tartalmazó receptek készítésekor tartsa felügyelet alatt a kuktát.
- A készülék kinyitása előtt ellenőrizze, hogy a szelep nyomáscsökkentő pozícióban van.
- Soha ne helyezze a kuktát lehajtott fogantyúkkal * a tűzhelyre.

Őrizze meg ezeket az utasításokat

Leíró ábra

- A - Időmérő*
- B - Zárógomb
- C - A fedő fogantyúja
- D - Nyitógomb
- E - Rozsdamentes acél fedő
- F - Modul rögzítőanyája
- G - Tömítés
- H - Vitamin kosár*
- I - Párolókosár*
- J - A fazék fix fogantyúja*
- K - Beépített tartók
- L - Kioldó gomb*

- M - A fazék lehajtható fogantyú*
- N - Rozsdamentes acél fazék

Vezezőlőmodul

- O - Gőzkieresztő nyílás tömítése
- P - Gőzkieresztő nyílás
- Q - Ellenőrző szelep
- R - Nyomásjelző
- S - Vezezőlőmodul rögzítőtengelye
- T - Biztonsági szelep
- U - Nyomáskapcsoló

1 - Jellemzők

A kukta aljának átmérője

Űrtartalom	Belső fazék	Az edényalj átmérője	Clipso	típus		
				Clipso Control	Clipso Control+	Clipso Modulo
4,5 L	22 cm	18 cm	P41306	P41006	-	-
6 L	22 cm	18 cm	-	P41007	P41107	P40807
4,5 L	25 cm	20 cm	-	P41012	-	-
8 L	25 cm	20 cm	-	P41014	P41114	P40814
10 L	25 cm	20 cm	-	P41015	P41115	P40815

Normatív információk

Üzemi nyomás: 80 kPa.

Maximális biztonsági nyomás: 140 kPa.

Kompatibilis hőforrások



■ A rozsdamentes acél modellek bármilyen hőforráson használhatók, beleértve az indukciós főzőlapot is.

■ Elektromos főzőlapok esetén használjon a kukta aljának átmérőjével egyenlő vagy annál kisebb átmérőjű lapot.

■ Üvegkerámia főzőlapok esetén ügyeljen arra, hogy a kukta alja tiszta legyen.

■ Gáztűzhely esetén a láng nem csapódhat ki a fazék szélén.

■ Ügyeljen arra, hogy a fazék a hőforrás közepén helyezkedjen el.

 **Ne melegítse a kuktát üresen, mivel ez annak megrongálódását okozhatja.**

TEFAL tartozékok

■ A pótalkatrészek cseréje vagy bármilyen javítás ügyében forduljon egy Hivatalos TEFAL Szervizközpontoz.

■ Kizárólag a készülék modelljének megfelelő eredeti TEFAL alkatrészeket használjon.

2 - Nyitás

■ Nyomja meg a fedő nyitógombját, a záróelem kinyílik – **1. ábra**

■ Emelje le a fedőt.

3 - Zárás

■ Helyezze a fedőt a fazékre, és bizonyosodjon meg arról, hogy megfelelően illeszkedik.

■ Nyomja meg a zárógombot – **2. ábra**

■ Zárt pozícióban a fedő szabadon forog a fazékon, ez normális jelenség.

■ A záróelemnek fel kell feküdnie a fedő szélére – **3. ábra.**

4 - Vezezőlőmodul

A fedő vezezőlőmoduljának leszerelése

■ Távolítsa el az időmérőt* - **4a ábra**

■ Fordítsa fel a fedőt, a belső részével felfelé.

■ Egy pénzérme segítségével csavarja ki a

* Modelltől függően

modul rögzítőanyáját, másik kezével pedig fogja meg a modult – **5. – 6. ábra.**

A vezérlőmodul visszahelyezése

- Helyezze a vezérlőmodult a fedőre. Ügyeljen arra, hogy ne nyomja meg a nyitógombot, és bizonyosodjon meg arról, hogy a modul alkatrészei megfelelően behatolnak a fedőn kialakított nyílásokba – **7. ábra.**
- Fordítsa meg az egészet, közben tartsa a modult a fedőn, majd egy pénzérme segítségével csavarja be a modul rögzítőanyáját.
- A vezérlőmodul csak egyetlen irányban szerelhető fel.

5 - Elektromos időmérő*

Használat

- Helyezze fel az időmérőt – **4b ábra**
 - Az időmérő bekapcsolásakor nyomja meg a (+) vagy (-) gombot.
 - A főzési idő beállításához (maximum 59 perc) nyomja meg a (+) vagy (-) gombot.
 - A kijelzőn megjelenő értékek gyorsabban változnak, ha lenyomva tartja a gombot.
 - A főzési idő beállítása után a kijelzőn az „OK” üzenet jelenik meg – **8. ábra**
 - Amint a hőmérséklet eléri a kívánt értéket, az időmérő elkezdja a visszaszámlálást. A visszaszámlálás kezdetéről hangjelzések tájékoztatnak – **9. ábra**
 - A visszaszámlálás megkezdése után az időmérőt leveheti a kuktáról.
 - Az időmérő nem indítja el a számolást a gőz nyíláson történő távozása alatt: az élelmiszerek mennyiségétől és a hőforrás teljesítményétől függően, az időmérő indulhat a gőz kiesztése előtt vagy után.
 - Bármikor meghosszabbíthatja vagy lerövidítheti a főzési időt, akár a visszaszámlálás során is. Ehhez használja a (+) vagy (-) gombot.
 - Főzés után: a főzési idő letelte után az időmérő egy hangjelzést ad ki. Ez a hangjelzés egyszerűen kikapcsolható a (+) vagy (-) gomb megnyomásával. Az időmérő automatikusan kikapcsol.
 - **Eltávolítás:** az időmérő elülső részének megnyomásával kioldja az időmérőt, és eltávolíthatja azt a készülékről. – **4a ábra**
- ### Az időmérő elemének cseréje
- Az elem élettartama az időmérő használatának

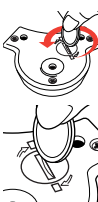
gyakorúságától függ. Amint azt tapasztalja, hogy az információk csak részben jelennek meg a kijelzőn vagy egyáltalán nem jelennek meg, cserélje ki az elemeket, és selejtezze ki azokat.



Hg

- A környezet megóvásának érdekében távolítsa el az elhasználadott elemet, és adja le egy szakosodott gyűjtőhelyen. Az elem higanyt tartalmaz, és megfelel az európai szabályozásoknak.

■ Az LR54 elemet kicserélheti saját kezűleg vagy igénybe veheti egy értékesítési pont szolgáltatait, amelynek alkalmazottai segítséget nyújthatnak ebben a műveletben.



- Az elem cseréjéhez fel kell nyitnia annak védőelemét.
- Visszazárskor ne gyakoroljon semmilyen nyomást annak ütközőire.
- Abban az esetben, ha elveszti az időmérőt, beszerezhet egy másikat bármelyik TEFAL Szervizközpontból.

6 - Lehajtható fogantyúk*



Használat előtt távolítsa el a fogantyúkon található címkéket.

A fogantyú lehajtása

- A fogantyú kioldásához nyomja meg a gombokat – **10. ábra**



A kioldó gombok megnyomása nélkül ne próbálja meg lehajtani a fogantyúkat.

- A „lehajtott fogantyú” pozíció kizárólag a termék tárolására szolgál.



Soha ne helyezze a kuktát lehajtott fogantyúkkal egy hőforrásra – 11. ábra

A fogantyú beállításának használati pozícióba

- Emelje fel a fogantyút, amíg egy, a zárást jelző kattantást nem hall.

7 - A kukta feltöltése

Minimum 25 cl (2 pohár)

Maximum a fazék magasságának 2/3-áig – **12. ábra**

- Bizonyos élelmiszerek elkészítése.
- Olyan élelmiszerek esetén, amelyek főzés során megduzzadnak, mint például a rizs, dehidratált zöldségek, kompótok stb., a kuktát maximum a tartály magasságának feléig tölts meg.

8 - A párolókosár / Vitamin kosár használata élelmiszerek elkészítéséhez

Párolás

A tartozékok 1 vagy 2 kosarat tartalmaznak.

- Rögzítse a párolókosarat az erre a célra szolgáló beépített tartókra.
- Öntsön 75 cl (6 pohár) vizet a fazékba.
- Egy időben több típusú élelmiszert is párolhat: helyezze az élelmiszerek egy részét a minimum 25 cl folyadékkal megtöltött fazék aljába, a másik részét pedig a beépített tartókra helyezett párolókosárba.


2 sor beépített tartóval rendelkező modellek:

- Ha 2 Vitamin kosárral rendelkezik, két tál ételt is készíthet egyszerre, ha a kosarakat egymás fölé helyezi.
- Helyezze az első kosarat a fazék alsó sor tartóira, és enyhén döntse meg.
- Ez után helyezze a második kosarat a fazék felső sor tartójára.




A párolókosárba / Vitamin kosárba helyezett élelmiszerek soha nem érhetnek hozzá a kuktá fedőjéhez.

9 - Első használat

- Tölts meg vízzel a fazekat, úrtartalmának 2/3-áig – **12. ábra**
- Zárja be a kuktát.
- Állítsa a nyomáskapcsolót  pozícióra – **13. ábra**
- Helyezze a készüléket egy maximális teljesítményre állított hőforrásra.






Úgy helyezze el a kuktát, hogy a gőzkieresztő nyílás soha ne nézzen Ön felé.


- Állítsa az időmérőt* 15 percre (lásd az „Elektromos időmérő” részt).
- Amikor a szelepen gőz kezd el távozni, állítsa kisebb teljesítményre a hőforrást.
- Az időmérő nélküli modellek esetén számoljon vissza 15 percet.
- A 15 perc elteltével kapcsolja ki a hőforrást.
- Fokozatosan állítsa a nyomást  pozícióra.
- Ha már nem távozik gőz a kieresztő nyíláson keresztül, és ha a nyomásjelző arról tájékoztat, hogy fazékban a nyomás lecsökkent, kinyithatja a kuktát.
- Vegye ki az időmérőt a tartójából.
- Öblítse ki vízzel a kuktát, majd szárítsa meg.
- Mosogatószeres langyos vízzel mossa el a

kosarat.

- Megjegyzés: az edény alján esetlegesen megjelenő foltok nincsenek hatással az edény minőségére. Ezek vízkőlerakódás jelei. A készülék vízkömentesítéséhez használjon csiszoló felületű szivacsot és egy kevés ecetes oldatot.

10 - Főzés előtt

- Minden használat előtt ellenőrizze a vezérlőmodul megfelelő elhelyezkedését (egy pénzérme segítségével).
- Minden használat előtt ellenőrizze, hogy az üzemi szelep (kapcsoló  vagy  vagy  pozícióban) és a fedő belső részén található biztonsági szelep mozgatható-e – **14. ábra**
- Zárja le a fedőt.
- Az elkészíteni kívánt receptnek megfelelően állítsa be a nyomást.

Zöldségek	Csirke/Kiolvasztás
 	

- Állítsa be az időmérőt*.
- Helyezze a kuktát egy maximális teljesítményre állított hőforrásra.
- A gőz kieresztése előtt ez utóbbi a nyomásjelző körül távozhat és vízcseppek képződhetnek, ami normális jelenség – **15. ábra**
- Miután a nyomásjelző felemelkedik, nem nyithatja ki a kuktát.

11 - A kuktában végzett főzés során

- Amikor a gőzkieresztő nyíláson folyamatosan gőz távozik (sistergő hang hallatszik), megkezdődött az étel főzése. Csökkentse a lángot vagy a hőforrás teljesítményét. Ettől a pillanattól kezdve kezdje el visszaszámolni az időt.
- Az időmérővel felszerelt modellek esetén a főzési idő visszaszámolása automatikusan elkezdődik; erről egy hangjelzés tájékoztatja – **9. ábra**
- Ez után eltávolíthatja az időmérőt.
- Az időmérő egy hangjelzéssel tájékoztat a főzési idő leteltéről. Kapcsolja ki a hőforrást és a (+) vagy (-) gomb megnyomásával állítsa le az időmérő hangjelzéseit.

12 - A főzés vége




- A főzési idő letelte után kapcsolja ki a

* Modelltől függően

hőforrást.

■ A hőforrás kikapcsolása után két lehetőség áll rendelkezésére:

■ **A nyomás lassú lecsökkenése:** a nyomásállító gombot forgassa fokozatosan a(z)  pozícióra.

 **Ha a nyomáscsökkenés alatt rendellenes fröcskölést tapasztal: állítsa vissza a kapcsolót  vagy  pozícióba, fokozatosan csökkentse le újra a nyomást, majd ellenőrizze a fröcskölés megszűntét.**

■ **A nyomás gyors lecsökkenése:**

 **A művelet előtt távolítsa el az időmérőt*.**

■ Tegye a kuktát hideg vízsugár alá. A vízsugarat irányítsa a fedő fém részére.

■ Amikor a nyomásjelző lecsökken: a kuktában megszűnt a nyomás – **16. ábra.**

■ Kinyithatja a kuktát.

13 - Tisztítás és karbantartás

 **Távolítsa el az időmérőt*.**

■ Minden használat után mossa el a kuktát.

□ A lehajtható fogantyúkkal felszerelt modellek esetén azt javasoljuk, hogy a kuktát lehajtott fogantyúkkal tisztítsa.

Mosogatógépben történő tisztítás

■ A kukta és a kosár tisztítható mosogatógépben.

■ A fedő is tisztítható mosogatógépben, **de a művelet előtt vegye le az időmérőt és a tömitést.**

Kézi tisztítás

■ Mossa el a fazékat egy mosogatóban mosogatószeres langyos vízzel. A fazék belsejét egy kefe segítségével tisztíthatja meg.

■ Távolítsa el a fedő tömitését, és mossa el mosogatószeres langyos vízzel.

■ A fedőt víz alatt, szivaccsal és mosogatószerrel tisztítsa.

A tömités felhelyezése

■ A jobb rálátás érdekében a tömitést a fedő „Nyitott” pozíciójában helyezze fel, azaz egymástól eltávolított záróelemekkel.

■ A tökéletes zárás érdekében ügyeljen arra, hogy a tömités becsússzon mindegyik ütköző alá. A tömités felhelyezése után ezt nyomja le és tolja a fedő külseje felé – **17.-18. ábra**

A kukta tárolása

■ Fordítsa fel a fedőt, és helyezze a fazéokra úgy, hogy az stabilan álljon, majd nyomja meg enyhén.

A vezérlőmodul tisztítása

 **Soha ne nyissa ki a vezérlőmodult.**

 **Ne felejtse el eltávolítani az időmérőt*.**

■ Távolítsa el a vezérlőmodult a fedőről – **5.-6. ábra**

■ Nappal szemben, szemrevételezéssel bizonyosodjon meg arról, hogy a gőzelvezető nyílás nincs-e eldugulva. Ha el van dugulva, egy vattapálca segítségével távolítsa el a szennyeződések és vízzel mossa meg a modult – **19. ábra**

Mossa meg a vezérlőmodult vízsugár alatt.

■ Ellenőrizze, hogy a nyomás-berendezés mozgatható-e.

■ Ellenőrizze, hogy a biztonsági szelep mozgatható-e – **14. ábra**

■ Ellenőrizze, hogy a modul tömitései megfelelően fel vannak-e helyezve.

■ Ha elfelejti felhelyezni a tömitést vagy ez utóbbi sérült, a Clipso kukta használata során a modul alatt gőz vagy víz hatolhat ki. A tömités formája könnyű eltávolítást és felhelyezést biztosít. Szükség esetén beszerezheti ezt az alkatrészt egy TEFAL Szervizközpontból.

Az időmérő tisztítása

■ Tisztítsa meg az időmérőt egy száraz puha törülőruga segítségével.

Biztonsági berendezések

A kukta több biztonsági berendezéssel van felszerelve, amelyből kettő a túlnyomást ellen véd.

□ **Első berendezés:** a biztonsági szelep kiengedi a nyomást, a gőz pedig a modul alatt távozik - **20a ábra**

□ **Második berendezés:** a tömítés kiereszti a gőzt a fedő és a fazék között – **20b ábra**

Ha a biztonsági berendezések egyike bekapcsol:

- Kapcsolja ki a hőforrást.
- Hagyja lehűlni a kuktát.
- Nyissa ki.
- Ellenőrizze és tisztítsa meg az üzemi szelepet, a gőzkieresztő nyílást, a biztonsági szelepet és a tömítést.

Használati javaslatok

1 - Nyitáskor és záráskor a modul kötelező módon a fedőn kell legyen.

2 - Ha a kieresztőnyílásokon folyamatosan gőz távozik, csökkentse a hőforrás teljesítményét.

3 - A Clipso Control kukta az időmérő nélkül is használható.

4 - A kuktát úgy helyezze el, hogy a nyitógomb Ön felé nézzen.

5 - Mint minden főzőberendezés esetén, gyakoroljon szigorú felügyeletet, ha a kuktát gyerekek közelében használja.

6 - A nyomás csökkentése során ügyeljen a gőzsugárra.

7 - A kuktát a fazék fogantyújától mozgassa. Erre a célra soha ne használja a fedő fogantyúját.

8 - Soha ne hagyjon élelmiszereket a kuktában.

9 - Soha ne használjon hipót vagy klórtartalmú szereket, amelyek megrongálhatják a rozsdamentes acélt.

10 - Az időmérőt és a tömítést soha ne helyezze mosogatógépbe.

11 - A fedőt ne merítse vízbe, ha a vezérlőmodul fel van szerelve.

12 - Évente egyszer cserélje ki a fedő tömítését.

13 - 10 év használat után vizsgáltsa át a kuktát egy hivatalos TEFAL Szervizközponttal.

14 - Az üzemi és a biztonsági szelep tisztításához soha ne használjon hegyes vagy szúrós eszközt.

Garancia

- A TEFAL kuktájára 10 év garancia vonatkozik. Ez a garancia a következőkre terjed ki:
 - a termék fém részének összes gyártási hibájára,
 - az alap fémjének minden korai elhasználódására, a használati utasításnak megfelelő használat esetén.
- A garancia nem terjed ki a következőkre:
 - a termék jellemzőinek romlására vagy a gondtalan használatból származó megrongálódásokra (ütések, leesés, sütőbe helyezés);
 - a kopó alkatrészekre: tömítések, fogantyúk, kosár, üzemi szelep.
- A garancia beváltása kizárólag egy TEFAL Szervizközpontban kérhető.
- A legközelebbi TEFAL Szervizközpont megtalálásához tekintse meg a szervizközpont-listát.

A TEFAL válaszol kérdéseire

1 - Ha nem tudja lezárni a fedőt:

- A fedő felhelyezése előtt ellenőrizze, hogy a rögzítőelemek el vannak-e távolítva egymástól.
- Ellenőrizze, hogy a tömítés megfelelően fel van-e helyezve.


2 - Ha a kuktát nyomás alatt melegítette folyadék nélkül a belsejében:

- Vizsgálta át a kuktát egy hivatalos TEFAL szervizközponttal.

3 - Ha a nyomásjelző nem emelkedik fel:

- Ez a jelenség természetes az első percekben.
- Ha a jelenség az első percek után is fennáll, ellenőrizze, hogy:
 - a hőforrás teljesítménye megfelelő-e, ha nem akkor állítsa nagyobbra,
 - a fazékban lévő folyadék mennyisége elégséges,
 - az üzemi szelep XX pozícióban van,
 - a fedő megfelelően le van zárva,
 - a szorítóelem a fedő széléhez kell tapadjon,
 - a fedő tömítése megfelelően helyezkedik el,
 - a tömítés tiszta és megfelelő állapotban van; szükség esetén cserélje ki.
- ellenőrizze a nyomásjelző mozgását és tisztaságát.

4 - Ha a nyomásjelző felemelkedett és főzés során semmi sem távozik a szelepen:

- Állítsa a nyomást  pozícióba:
- Ha nem távozik gőz, helyezze a kuktát hideg vízszög alá és hagyja, hogy a nyomás lecsökkenjen, majd tisztítsa meg az üzemi szelepet és a gőzkieresztő csövet.
- Ha gőz távozik már az előtt, hogy a készülék elérné a kívánt nyomásszintet: állítsa a nyomást kezdeti pozícióba.

5 - Ha a vezérlőmodul körül gőz távozik, ellenőrizze:

- A vezérlőmodul megfelelő megszorítását.
- Az üzemi és a biztonsági szelep tömítésének megfelelő állapotát és felhelyezését.

6 - Ha a fedő körül gőz távozik, ellenőrizze:

- A fedő megfelelő zárását,
- A fedő tömítésének elhelyezését,
- A tömítés tisztaságát és megfelelő állapotát; szükség esetén cserélje ki.
- A fedő, a biztonsági szelep és az üzemi szelep tisztaságát,
- A fazék szélének megfelelő állapotát.

7 - Ha a biztonsági berendezések egyike bekapcsol (biztonsági szelep vagy tömítés):

- Kapcsolja ki a hőforrást.
- Hagyja lehűlni a kuktát.
- Nyissa ki.
- Ellenőrizze és tisztítsa meg az üzemi szelepet, a gőzkieresztő nyílást, a biztonsági szelepet és a tömítést.

8 - Ha nem tudja kinyitni a fedőt:

- Ellenőrizze, hogy a nyomásjelző alsó pozícióban van-e.
- Ha nem, akkor csökkentse le a nyomást, és szükség esetén hideg vízszög alatt hűtse le a kuktát.

9 - Ha az élelmiszerek nem főttek meg vagy megégték, ellenőrizze:

- A főzési időt.
- A hőforrás teljesítményét.
- A nyomáskapcsoló megfelelő pozícióját.
- A folyadék mennyiségét.

10 - Ha az élelmiszerek megégték a kuktában:

- Elmosogatás előtt hagyja a fazekat ázni.
- Tisztításhoz soha ne használjon hipót, sem pedig klórtartalmú szereket.

11 - Ha folyamatosan hangjelzés hallható és a főzési idő villog:

- Ellenőrizze az időmérő megfelelő elhelyezkedését a vezérlőmodulon.

12 - Ha nem sikerül a fogantyút használati pozícióba állítania, ellenőrizze:

- A zárógomb mozgását.
- Ha a probléma továbbra is fennáll, vizsgálta át a kuktát egy hivatalos TEFAL szervizközponttal.

13 - Ha nem sikerül leeresztenie a fogantyúkat, ne erőltesse azokat:

- Ellenőrizze, hogy jól megnyomta-e a fogantyú kioldó gombjait.

Tefal®



April 2009
Réf. : 4135340

Réalisation : ESPACE GRAPHIQUE